

## Nesta edição:

- 2 Editorial
- 3 Cartas
- 3 Novidades do site
- 4 Previdência Privada
- 6 Malefícios do cigarro
- 7 Coleta seletiva de lixo e reciclagem
- 8 Saiba quando e como se aposentar pela Funsejem
- 8 Programa de Empréstimos



# FUTURO

Informativo Funsejem • Fundação Sen. José Ermírio de Moraes  
mai/jun 2002 • ano 1 • nº 5

## Gestor da Funsejem mostra o cenário da previdência privada

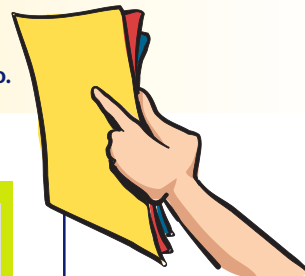
Conforme a Funsejem estreita a comunicação com os funcionários do Grupo Votorantim e divulga seu plano de benefício, cresce o interesse dos participantes pela previdência privada. Surgem dúvidas e as pessoas se mostram mais dispostas a acompanhar as mudanças que podem afetar sua aposentadoria. Por isso, nesta edição, o FUTURO abre espaço para o Gestor da Fundação Sen. José Ermírio de Moraes, José Serafim de Freitas, expor as principais informações sobre o cenário da previdência complementar e suas implicações na Funsejem.

**Confira nas páginas 4 e 5** ▶

### Atualize seu Endereço

Para manter contato de forma rápida e eficiente com seus participantes, a Funsejem necessita que o cadastro de endereços dos funcionários do Grupo Votorantim esteja sempre atualizado. Por isso, se você mudou de residência há pouco tempo ou não tem recebido informes da Funsejem, mande uma carta ou e-mail para cá, de acordo com os dados na página 2, na seção Cartas.

**Contamos com a sua colaboração.**



*José Serafim de Freitas,  
Gestor da Fundação  
Sen. José Ermírio de  
Moraes, fala sobre a  
previdência privada*

## EDITORIAL

**S**er Diretor desta nova gestão da Funsejem, que atua desde 8 de abril, e poder utilizar minha experiência na área de finanças significa não somente uma realização profissional, mas também pessoal. Afinal, enquanto estamos trabalhando e contribuindo para a Fundação, estamos também gerando resultados que beneficiarão todos os colegas do Grupo.

Um dos objetivos da nova Diretoria é trabalhar para que a Fundação seja cada vez mais percebida pelos funcionários do Grupo Votorantim como uma das suas principais alternativas de investimento a longo prazo, responsável por aplicar, de forma competente, parte importante dos recursos que irão suportar sua aposentadoria. Para isso, através de uma política de investimentos balanceada, buscaremos para os participantes uma relação risco/retorno competitiva, quando comparada com outras opções do mercado.

Aliada à satisfação deste trabalho, temos a grande responsabilidade de suceder uma gestão que estruturou a Funsejem, materializando o conceito da previdência privada aos funcionários do Grupo Votorantim. O Conselho e Diretoria atuais terão um papel fundamental na consolidação desse processo e na valorização do Patrimônio da nossa Fundação.

Outra meta é analisar os benefícios oferecidos e, dentro das possibilidades e capacidade técnica da Fundação, buscar incrementar aqueles atualmente disponibilizados e incorporar novas opções, considerando também o que é permitido, por lei, pela Secretaria de Previdência Complementar.

Em paralelo, daremos continuidade ao processo de minimização dos custos operacionais da Fundação, condição necessária para mantê-la eficiente, reduzindo o ônus sobre as patrocinadoras e participantes.

Vamos, também, dar ênfase à comunicação de todas as atividades e os resultados obtidos pela Funsejem para continuar garantindo maior transparência e, portanto, um melhor conhecimento do trabalho desenvolvido pela atual gestão.

Um grande abraço,

**Luis Sérgio Gandolfi, diretor da Funsejem  
Gerente Geral de Finanças da VPAR**



Vicente Avella

## CARTAS

*"Desejo aos novos Conselheiros e Diretores da Funsejem muito sucesso nesse trabalho extremamente nobre e de muita responsabilidade, cujos resultados já estão, certamente, beneficiando inúmeras pessoas da 'família Votorantim.'"*

**Lauro Kluber Junior, Cimento Rio Branco – Curitiba / PR**

*"Gostaria de parabenizar a todos da Funsejem pelo jornal FUTURO, que é um informativo importante para esclarecer muitas dúvidas dos associados."*

**Suely Guimarães Morador, VPAR – São Paulo / SP**

*"Estou gostando da transparência do trabalho da Funsejem. Vamos em frente."*

**João Batista Ferreira, Companhia Níquel Tocantins – Niquelândia / GO**

*"Parabenizo a todos por mais uma iniciativa brilhante, demonstrando a preocupação com os funcionários desta instituição."*

**Roosevelt F. Rodrigues, Cimento Tocantins – Goiânia / GO**



Mande suas dúvidas, sugestões, críticas e elogios para a Funsejem.  
Praça Ramos de Azevedo, 254 – 5º andar,  
CEP: 01037-912 – São Paulo, SP.

Escreva no envelope:

*"Carta para o Jornal Futuro."*

E-mail: [funsejem@vmetais.com.br](mailto:funsejem@vmetais.com.br)

[www.funsejem.org.br](http://www.funsejem.org.br) - **Fale com a Gente**

Tels.: (11) 3224-7041 / 3224-7043

3224-7097 / 3224-7281 / 3224-7395

Fax: (11) 3224-7023

## FUNSEJEM INFORMA

### Base dos dados: Maio de 2002

#### Número de Participantes:

Ativos: 19.214

Assistidos (Aposentados): 76

Vinculados: 12

#### Investimento:

Renda fixa: R\$ 50.331.207,00

Renda variável: R\$ 3.577.583,00

Empréstimos: R\$ 651.093,00

## EXPEDIENTE

O jornal da Funsejem, Fundação Sen. José Ermírio de Moraes, **FUTURO**, é uma publicação bimestral distribuída a todos os funcionários do Grupo Votorantim.

**Presidente do Conselho:** Eduardo Cavalcanti de Oliveira Maciel.

**Diretor Superintendente:** Paulo Roberto Pizauro.

**Diretores:** Célia Maria Christofolini Picon e Luis Sérgio Gandolfi.

**Gestor:** José Serafim de Freitas.

**Jornalista Responsável:** Gabriella Plantulli, MTB nº 30.796.

**Projeto Gráfico:** Adriana Yamauti Ferreira.

**Edição de Arte:** Arbore Comunicação Empresarial.

**Fotolito e impressão:** Vox Editora.

**Tiragem:** 20 mil exemplares. Distribuição interna e gratuita. Esta edição foi impressa em papel Couché Lumimax Brilho 150 g/m<sup>2</sup>, produzido pela VCP.

**Funsejem:** Praça Ramos de Azevedo, 254 – 5º andar, CEP: 01037-912 São Paulo, SP.

Tels.: (11) 3224-7041 / 3224-7043 / 3224-7097 / 3224-7281 / 3224-7395.

Fax: (11) 3224-7023.



# Site da Funsejem está repleto de novidades. Entre e confira!

No ar desde outubro do ano passado, o site da Funsejem ([www.funsejem.org.br](http://www.funsejem.org.br)) já conta com significativas inovações.

Desde então, nossa maior preocupação concentra-se em manter as informações à disposição do participante sempre em dia. E estamos conseguindo isso por meio de atualizações mensais dos dados financeiros, como o saldo de participante, rentabilidade e patrimônio da Fundação. Esse cuidado ocorre, pois a meta é permitir aos funcionários do Grupo Votorantim um acompanhamento preciso do plano de previdência privada da Funsejem.

Além disso, notícias sobre a Fundação Sen. José Ermírio de Moraes são inseridas no site, sempre que apresentam um conteúdo relevante.

A outra novidade refere-se à inclusão do Jornal da Funsejem, o **UTURO**, no site. Agora você pode consultar as edições anteriores sempre que precisar. Além do **UTURO**, o site conta com demonstrativos analíticos de investimentos, relatório anual, balanço anual/demonstrativos contábeis e demonstrativos de custos e resultados. Tudo isso está disponível em **Relatórios**, dentro de **Novidades**.

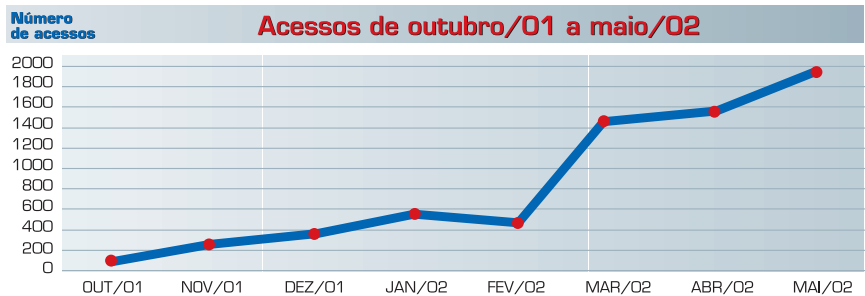
Em **Estrutura**, você confere o novo Corpo Deliberativo da Funsejem, que assumiu no dia 8 de março deste ano.

Além de poder se comunicar com a Funsejem pelo **Fale com a Gente**, há o **Contato**, em que você encontra o e-mail e o telefone de cada funcionário da Fundação. Assim, se você já souber com quem precisa falar, é só procurar o telefone e e-mail do funcionário da Funsejem. Caso contrário, pode continuar utilizando o **Fale com a Gente**, uma ótima opção para tirar suas dúvidas, dar sugestões, fazer reclamações e elogios, além de solicitar seu código e senha para acessar **Sua Conta** e conferir o saldo de sua conta de participante na previdência privada.

Em **Contato**, você ainda encontra o endereço da sede da Fundação, caso precise enviar uma carta ou mesmo fazer uma visita ao nosso escritório.

## Números do site da Funsejem

O site da Funsejem, aos poucos, está ficando conhecido entre os funcionários do Grupo. O mais importante é que desde que estreou, no final de outubro, o número de acessos só vem crescendo. Em outubro tivemos 78 acessos, no mês seguinte, esse número mais que triplicou. Hoje, as visitas representam um número 20 vezes maior.



As áreas mais acessadas são **News**, **Fale Conosco**, **Sua Conta** e **Rentabilidade**, seguindo essa ordem.

Para chegar ao site da Funsejem, a maioria das pessoas entrou diretamente no [www.funsejem.org.br](http://www.funsejem.org.br). Mas desde março, quando passamos a ter um link no site do Grupo Votorantim ([www.votorantim.com.br](http://www.votorantim.com.br)), este tornou-se a principal maneira de as pessoas consultarem a Funsejem. Os outros acessos vêm pelos sites da Abrapp e os de busca, como Uol e Google.

## Nova funcionária da Funsejem

A Funsejem conta com mais uma funcionária em sua equipe desde o dia 18 de abril. **Silvia de Souza Ribeiro**, 23, é a nova Analista de Previdência Júnior. Com três anos de experiência na área, ela chegou na Fundação para cuidar da área de contabilidade e ajudar a administrar, com muita dedicação, a previdência privada dos funcionários do Grupo Votorantim.

Seja bem-vinda!



Vicente Avella

# Jornal **FUTURO** detalha aspectos da previdência e da Fun

Nesses quase dois anos como Gestor da Fundação, José Serafim de Freitas viu aumentar a vontade dos participantes em entender a previdência privada e as áreas às quais está ligada. De acordo com as dúvidas que surgiram devido ao contato que mantém com os funcionários da Votorantim que o procuram para esclarecimentos, Freitas fez um apanhado sobre os principais pontos da previdência em 2001, mercado financeiro e o desempenho da Funsejem. **Boa leitura!**



Vicente Avela

## Avaliação da Previdência em 2001

O sistema de previdência complementar passou por grandes mudanças em 2001: a **aprovação das leis complementares 108 e 109**, que regulamentam os fundos de pensão, o **novo modelo de gestão dos investimentos**, conforme a resolução do Banco Central nº 2829, e a **medida provisória nº 2.222**, que afastou a imunidade tributária dos fundos de pensão referente ao Imposto de Renda sobre o ganho financeiro.

A lei complementar 109 trouxe avanços para o sistema de previdência complementar, dentre os quais destacamos a instituição do benefício proporcional diferido e a portabilidade. A portabilidade possibilitará ao participante, no caso de ser desligado da empresa antes de obter o benefício de aposentadoria, migrar sua reserva constituída para outro plano de sua escolha ou fazer jus a um benefício proporcional diferido, a ser pago quando completar as condições de elegibilidade exigidas no plano de benefícios. As entidades de previdência ainda aguardam a regulamentação desses institutos para fazerem as alterações em seus planos de benefícios. Essas mudanças fortalecem o conceito da poupança previdenciária de longo prazo, dando condições ao participante, mesmo que se desligue da empresa, de poder transferir sua reserva constituída para outro fundo de pensão, sem a incidência do imposto de renda.

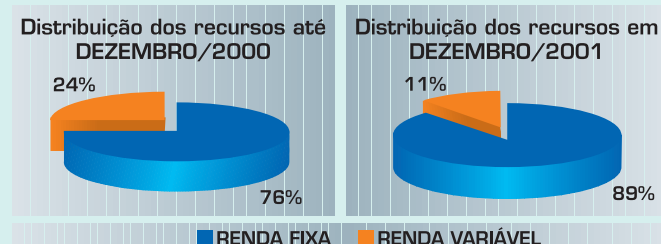
O novo modelo de gestão dos investimentos das entidades de previdência complementar permite um controle maior das finanças das entidades, garantindo, com isso, mais segurança e transparência na gestão dos fundos de pensão.

## Retrospectiva do Cenário Econômico em 2001

No início de 2001, os economistas brasileiros acenavam com otimismo diante da expectativa de crescimento do mercado acionário brasileiro em função da tendência da queda de juros. Porém, as instabilidades ocorridas nesse período impediram que as projeções fossem sustentadas.

Os resultados dos investimentos dos fundos de pensão foram, em geral, prejudicados por fatores que desestabilizaram o mercado financeiro. Os principais agentes dessa instabilidade foram os problemas econômicos enfrentados pela Argentina, a crise de energia no Brasil e o atentado terrorista nos Estados Unidos.

A situação de grande volatilidade no mercado exigiu, por parte da Diretoria da Funsejem, um redirecionamento dos investimentos. Ficou definido que a parte maior das aplicações seria destinada à renda fixa, como pode ser visualizado no gráfico abaixo.



## Desempenho das aplicações da Funsejem em 2001

O retorno dos investimentos da Funsejem, consolidando os resultados em renda fixa e variável, foi de 14,58%. Em relação a uma pesquisa divulgada, em abril de 2002, pela Towers Perrin, uma das maiores consultorias na área de Previdência Privada do Brasil, em que foram analisados 68 fundos de pensão, a Funsejem obteve um resultado de 2,12% acima da média nominal apurada, que ficou em 12,46% em 2001.

## Valorização da Cota Patrimonial

Todo participante, ao efetuar sua contribuição para o plano de benefício, adquire cotas do patrimônio da Funsejem, corrigidas mensalmente de acordo com a taxa de crescimento do patrimônio. É importante entender que o rendimento da cota não é comparável ao retorno nominal das aplicações financeiras, pois retrata o percentual agregado em função do crescimento do patrimônio líquido.

A cota líquida é obtida após toda a movimentação de arrecadação do plano, pagamento de benefícios e desconto das obrigações geradas na gestão da carteira de investimentos, custeadas pelos próprios investimentos realizados, como taxas de administração das carteiras, despesas com a custódia de ativos, taxas de performance e corretagem, auditorias de gestão e imposto de renda sobre as aplicações financeiras correspondente a 20% do lucro obtido.

**Freitas ressalta a grande vantagem que a contribuição da patrocinadora representa para o crescimento da poupança previdenciária do participante**

# Funsejem

## Desempenho da COTA x INDICADORES Acumulado em 2001

Funsejem	Poupança	INPC	IGP DI
11,88%	8,67%	9,44%	10,40%

As cotas patrimoniais da Funsejem tiveram uma valorização de 11,88% em 2001. Ao compararmos esses

números com alguns índices de inflação no mesmo período, podemos constatar que a nossa valorização foi superior, indicando que, embora nossos objetivos sejam de longo prazo, obtivemos um bom resultado mesmo diante dos momentos de turbulência no mercado.

## Avaliação do 1º trimestre de 2002

O retorno dos investimentos no primeiro trimestre de 2002 foi de 4,66%, o que corresponde a um rendimento médio de 1,53% ao mês. Para se ter uma comparação, o rendimento médio da caderneta de poupança no mesmo período foi de 0,705%.

A cota patrimonial da Funsejem acumulada até março deste ano atingiu 3,92%, superando a meta atuarial (cálculo de probabilidades e estatísticas que dão uma previsão dos rendimentos futuros dos planos de benefícios), conforme observamos abaixo.

2002	Retorno dos investimentos	CDI	Meta Atuarial	Cota Funsejem
JAN	0,72%	1,53%	0,68%	0,52%
FEV	2,71%	1,25%	0,67%	2,15%
MAR	1,17%	1,37%	0,60%	0,92%
ACUMULADO	4,66%	4,21%	1,96%	3,62%
ÚLTIMOS 12 MESES	19,25%	17,99%	15,69%	15,73%

A Diretoria da Funsejem está promovendo mudanças na política de investimentos, visando diminuir o risco de nossas carteiras. As aplicações em renda variável estão direcionadas para fundos de investimentos, selecionados dentre os que apresentam melhor performance. No que diz respeito ao limite de aplicação por segmento de mercado, a Funsejem mantém a cautela, estabelecendo que o máximo de aplicação em renda variável seja de 20% do total dos ativos sob responsabilidade do banco administrador, podendo ser minimizado sempre que o risco se tornar elevado.

Acrescentamos a ênfase no trabalho de acompanhamento constante de nossa Diretoria junto aos administradores contratados, objetivando alcançar os resultados esperados e tomar as providências necessárias para garantir o melhor retorno aos participantes.

## Comparação da Funsejem com os planos oferecidos no mercado

O plano de benefícios da Funsejem traz muitas vantagens em relação aos planos de aposentadoria oferecidos pelos bancos privados. No PGBL (Plano Gerador de Benefícios Livres), por exemplo, é cobrada uma taxa de administração denominada "taxa de carregamento". Toda vez que o participante deposita sua contribuição, o banco efetua o desconto, cujo valor não é considerado na formação do fundo de reserva. Essa taxa corresponde, em média, a 5% sobre o valor da contribuição, podendo variar de acordo com a grandeza da reserva do participante, pois quanto maior o volume de recursos, maior a possibilidade de negociação dessa taxa.

**Vantagem:** Na Funsejem não existe a taxa de carregamento, sendo que o custeio administrativo é totalmente pago pela patrocinadora. A contribuição do participante é somada ao seu saldo anterior sem que haja nenhum desconto.

Outro encargo cobrado pelos planos oferecidos no mercado é a taxa de administração financeira, que incide sobre o total da reserva acumulada. Ela varia de banco para banco, sendo a média de 3% ao ano.

**Vantagem:** Na Funsejem, a administração financeira não é cobrada sobre o patrimônio individual do participante, mas sobre o patrimônio da Fundação. Como o patrimônio da Funsejem é grande, a Diretoria consegue negociar taxas muito inferiores às cobradas no PGBL individual.

**Importante:** o retorno real desses planos deverá, sempre, contemplar esses cálculos, mas, geralmente, não são demonstrados nas publicações dos jornais.

É sempre bom lembrar que as contribuições para o plano de previdência privada podem ser deduzidas na base de cálculo do Imposto de Renda anual até o limite de 12% do total da renda.

## Vantagens Adicionais da Funsejem

A grande vantagem oferecida pela Funsejem ao participante é a contribuição da patrocinadora, que ajuda a poupança previdenciária a crescer rapidamente.

Além disso, para os participantes poderem acompanhar suas contas, a Funsejem disponibiliza o extrato no site [www.funsejem.org.br](http://www.funsejem.org.br), em que é possível verificar o crescimento de seu saldo, mês a mês, permitindo fazer projeções pessoais para realizações futuras.

Acreditamos firmemente no benefício proporcionado pelo plano de previdência privada da Funsejem e queremos fazer um alerta a você, que ainda não é participante. O tempo passa rápido... Por isso, não perca tempo. Quanto antes começar a formar sua reserva, mais tranquilidade você e sua família terão no futuro. A Funsejem contribui administrando o dinheiro dos funcionários do Grupo Votorantim da melhor maneira possível, com a responsabilidade de quem sabe que essa reserva financeira é para ser usufruída em um momento tão merecido e esperado, a aposentadoria. 📌

José Serafim de Freitas

# Abandonar o cigarro traz rápidos benefícios ao organismo

**H**á algumas décadas os fumantes até podiam alegar que não abandonavam o cigarro, pois não tinham conhecimentos dos malefícios que ele causa no organismo. Afinal, não existia, como ocorre atualmente, as inúmeras campanhas antifumo. Ao invés disso, eram bem mais comuns as propagandas de cigarro.

De uns tempos para cá, os esclarecimentos sobre os danos que o tabaco causa à saúde estão em todas as partes, até mesmo nas advertências impressas nos maços de cigarro. Mesmo assim, enquanto morrem inúmeras vítimas do tabaco, continuam a existir novos fumantes no mundo. Isso ocorre, pois, além dos fumantes terem uma relação de prazer com o tabaco, eles acreditam que podem parar de fumar na hora que desejarem. Só percebem que não é bem assim quando tentam e se deparam com a dificuldade em abandonar o vício.

A grande vilã é a nicotina, que, ao ser tragada, é absorvida pelo pulmão até chegar à corrente sanguínea. Além da nicotina, existem diversas substâncias tóxicas, como o monóxido de carbono, resultante da queima do papel e do próprio fumo, presentes no cigarro.

“O cigarro traz sérias conseqüências à saúde do indivíduo”, diz o médico do Grupo Votorantim, dr. José Henrique Andrade Vila. Abaixo, ele enumera alguns dos estragos que o cigarro ocasiona no organismo:

- **envelhecimento precoce da pele, principalmente na mulher**
- **alteração no timbre de voz, rouquidão**
- **aumento da incidência de tumores malignos nos lábios, língua, laringe, brônquios, esôfago, estômago, bexiga, pâncreas, rins**
- **bronquite crônica**
- **enfisema pulmonar**
- **aumento de problemas cardiovasculares (angina e infarto do miocárdio) e obstrução das artérias de membros inferiores, que leva à amputação**

- **derrame cerebral**
- **aumento da incidência de gastrite e úlcera**
- **em mulheres grávidas, é responsável pelo aborto e partos prematuros e mães que fumam durante a gestação podem ter bebê com baixo peso no nascimento**
- **responsável por mais de 75% dos casos de tumores malignos no pulmão**
- **a combinação do cigarro com a pílula anticoncepcional, em mulheres jovens, pode levar à trombose e conseqüente amputação do membro, infarto do miocárdio e derrame cerebral**

## Parar de fumar: decisão acertada

A decisão de parar de fumar conta com um grande estímulo quando se percebem os resultados positivos que provoca em menos de uma semana:

- **em apenas dois dias ocorre uma sensível melhora no olfato e paladar**
- **em três dias observa-se o início da recuperação na capacidade respiratória**
- **em um mês diminui o risco de infartos e problemas circulatórios**
- **após cinco anos cai a incidência de doenças malignas (as células pré-cancerosas são substituídas por células normais) e o risco de infarto do miocárdio fica, praticamente, igual ao de quem nunca fumou.**

Fazendo uma análise, percebe-se que os benefícios para quem pára de fumar são muitos. “Sempre compensa parar de fumar, por mais tempo que a pessoa tenha sido fumante”, aconselha o médico. Ele diz que o ideal para quem decide suspender o uso do cigarro é parar de uma só vez. Mas quem não conseguir, pode optar por reduzir o número de cigarros por dia ou adiar o primeiro cigarro da manhã até o final da tarde.

Os desconfortos mais comuns para quem larga o vício são ansiedade, irritação, aumento do apetite e dificuldade de ficar sem nada nas mãos. Essas sensações são mais intensas nas primeiras semanas e tendem a desaparecer depois de um mês.

Quem acha que está diminuindo o vício ao trocar o tipo do cigarro por um de baixo teor, engana-se. “Não está provado que faz menos mal que os outros. Acontece, às vezes, o contrário, pois, por ser mais ‘fraco’ as pessoas acabam fumando mais”, explica o médico.

Dr. Vila reforça que é preciso muita determinação para conseguir largar o vício, mas que com muita força de vontade e auxílio médico as pessoas acabam vencendo. **Boa sorte!**

Vicente Avella



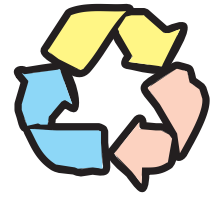
Dr. Vila fala dos estragos que o cigarro causa ao organismo



## Dicas para quem está abandonando o tabaco

- 1 **Comunique o fato a familiares e amigos e peça que eles ajudem.**
- 2 **Se tiver um companheiro (a) fumante, o ideal é que parem juntos.**
- 3 **Algumas pessoas desenvolvem hábitos associados ao cigarro, como tomar café após fumar, portanto, é melhor é fugir desses costumes.**
- 4 **Evite ambientes em que se fuma muito, como bares e danceterias.**
- 5 **Não caia na tentação pensando: “só hoje, pois estou precisando.”**

# Pense no destino do lixo antes de produzi-lo



Quem não sente um alívio ao colocar no cesto aquela papelada que não usa mais ou quando retira o saco de lixo de casa? Parece missão cumprida, afinal estamos nos livrando de algo que não nos parece mais útil. Certo? Não, errado. O fato de jogarmos o lixo fora não significa que ele deixou de existir. Muito pelo contrário, ele permanece por muitos anos nos aterros sanitários ou lixões.

Por isso seria importante que as pessoas, ao se desfazerem do que não tem mais finalidade, fizessem a coleta seletiva do lixo, uma alternativa inteligente para reaproveitar os materiais e utilizá-los na produção de novos objetos sem pre-

cisar extrair novamente a matéria-prima do meio ambiente.

Todo cidadão pode fazer a coleta seletiva em sua própria residência separando os resíduos sólidos que podem ser reciclados. Procure saber se em sua cidade ou bairro existem entidades que recolhem os resíduos para reciclagem. E lembre-se dos três Rs da coleta seletiva: **reduzir, reutilizar e reciclar.**



Entre outras empresas do Grupo Votorantim que estão trabalhando pelo destino do lixo, o FUTURO selecionou duas delas, a VCP e a Votorantim Cimentos, para mostrar aos nossos leitores.



Divulgação VCP

Na VCP, a coleta seletiva surgiu em julho de 2000, na unidade de Jacareí, para segregar os materiais recicláveis do lixo comum. Como o programa foi um sucesso entre os funcionários, a VCP estendeu a iniciativa para outras unidades. A coleta atua sobre os resíduos comuns (sucata, plástico, papel, lixo orgânico e vidros) e resíduos perigosos (óleo lubrificante, lixo ambulatorial, pilha, lâmpada fluorescente e cartucho de impressora).

A Votorantim Cimentos está aproveitando os fornos da fábrica de Cimento Rio Branco, no Paraná, para queimar pneus que não podem mais ser aproveitados. A parceria com a empresa Jabur Pneus, além de representar um enorme ganho ambiental, pois a decomposição natural da borracha leva um século, beneficia a VC, pois depois de incinerado, o pneu gera energia que auxilia na produção do cimento.



Todas as unidades da VCP adotaram a coleta seletiva e fazem a separação dos materiais recicláveis do lixo comum na geração

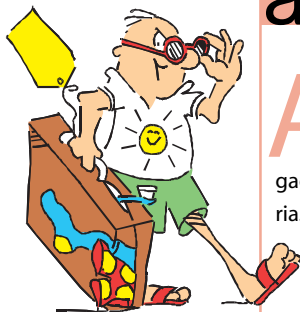
## Materiais que podem ser reciclados:

- Plástico:**
  - Garrafa, embalagem de produto de limpeza
  - Copo de suco
  - Pote de creme e xampu
  - Tubo e cano
  - Brinquedo
  - Saco plástico em geral
- Alumínio:**
  - Lata de cerveja e refrigerante
  - Esquadria e moldura de quadro
- Metais ferrosos:**
  - Mola e lata
- Papel e papelão:**
  - Jornal, revista, impresso em geral, papel de fax, caixa de papelão
- Vidro:**
  - Frasco e garrafa
  - Lâmpada incandescente
  - Vidro de conserva
- Borracha:**
  - Pneu e tapete

## O que não pode ser reciclado:

Cerâmica, pirex, isopor, acrílico, lâmpada fluorescente, papel plastificado, metalizado ou parafinado, papel carbono, papel higiênico, fotografia, espelho, copo descartável, pilha, fita e etiqueta adesiva. ❌

# Esclareça suas dúvidas sobre a aposentadoria pela Funsejem



**A** analista de previdência privada da Funsejem, Luciana Santos Pereira, tem recebido diversas ligações de participantes com dúvidas sobre aposentadoria. Na maioria das vezes, as pessoas querem saber em que momento podem solicitá-la e quais requisitos precisam preencher. Por isso, o **FUTURO** vai mostrar abaixo os três tipos de aposentadoria que compõem o plano de previdência da Fundação Sen. José Ermírio de Moraes.

## importante

PARA VOCÊ SOLICITAR SUA APOSENTADORIA PELA FUNSEJEM, ALÉM DE PRECISAR PREENCHER OS REQUISITOS ABAIXO, É NECESSÁRIO QUE SE **DESLIGUE DA EMPRESA**.

**APOSENTADORIA NORMAL:** para ter direito ao benefício da aposentadoria normal, o participante precisa preencher as três exigências abaixo, ao mesmo tempo, na data do seu desligamento da empresa:

- *Idade mínima de 60 anos*
- *Ter, no mínimo, 10 anos de serviço contínuo no Grupo Votorantim*
- *Ter direito à aposentadoria pela Previdência Social*

**APOSENTADORIA ANTECIPADA:** para solicitá-la, o participante tem que satisfazer as quatro condições na data do desligamento:

- *Idade mínima de 55 anos*
- *Ter, no mínimo, 10 anos de serviço contínuo no Grupo Votorantim*
- *Ter direito à aposentadoria pela Previdência Social*
- *Ainda não ter direito ao benefício da Aposentadoria Normal*

**APOSENTADORIA POSTERGADA:** se passados dois anos do direito do participante solicitar a Aposentadoria Normal e ele não requerer o benefício e continuar trabalhando no Grupo Votorantim, ele estará sujeito à aposentadoria postergada. Após esses dois anos, o saldo da conta de patrocinadora vai reduzindo mês a mês (totalizando 5% ao ano) até que a pessoa solicite os benefícios do plano, exceto no plano do VC Nordeste, em que o participante somente perderá o direito a esse benefício quando completar 70 anos.

## EMPRÉSTIMO

### Falta pouco para a CLF e CBA

*Em julho, os participantes dos planos de benefícios da **CLFPREV** e **CBAPREV**, que tiverem efetuado 12 contribuições para Funsejem, poderão solicitar empréstimo. A partir dessa data, os funcionários*

*devem procurar o departamento de Recursos Humanos de sua unidade e preencher a **Ficha de Solicitação/Contrato de Mútuo**.*



### Abril e Maio

**C**ontinua a todo o vapor o Programa de Empréstimos da Funsejem. Em abril, tivemos um crescimento de 23 pedidos em relação ao mês anterior, totalizando 200 empréstimos concedidos. A quitação de dívidas continua sendo o principal motivo alegado pelos participantes para requerer ajuda financeira à Fundação.

A analista de previdência da Funsejem, Rosana Santiago de Gouveia, responsável pelo Programa de Empréstimos, diz que os participantes têm se manifestado positivamente quando se referem aos baixos juros cobrados pela Funsejem. Composto pelo rendimento da renda fixa mais taxa de administração, o IFCE (Índice Funsejem de Correção de Empréstimo) tem variado em torno de 1,8% ao mês. Veja os valores desde outubro, quando foi implantado o programa de empréstimos. Você também pode acompanhar o IFCE pelo site [www.funsejem.org.br](http://www.funsejem.org.br). Entre em *Seu Dinheiro* e, em seguida, em *Principais Indicadores*.

Meses	IFCE (%)
Out./2001	1,83
Nov./2001	1,68
Dez./2001	1,73
Jan./2002	1,87
Fev./2002	1,66
Mar./2002	1,80
Abr./2002	1,80
Mai./2002	1,80
Jun./2002	1,61

festado positivamente quando se referem aos baixos juros cobrados pela Funsejem. Composto pelo rendimento da renda fixa mais taxa de administração, o IFCE (Índice Funsejem de Correção de Empréstimo) tem variado em torno de 1,8% ao mês. Veja os valores desde outubro, quando foi implantado o programa de empréstimos. Você também pode acompanhar o IFCE pelo site [www.funsejem.org.br](http://www.funsejem.org.br). Entre em *Seu Dinheiro* e, em seguida, em *Principais Indicadores*.